

FICHE TECHNIQUE

Bert & Fred

8 Ans, 5 mois, 4 semaines, 2 jours



Contact: Bert Loenders
info@bert-fred.com
+32 476 36 37 81

Equipe: Selon la disponibilité, le technicien sera:
Lorelinde Hoet, 00 32 498 57 38 25, lorelindehoet@gmail.com
OU Nele Verreyken, 00 32 472 54 85 17, neleverreyken@gmail.com
OU Bregt Janssens, 00 32 498 33 09 07, janssensbregt@hotmail.com
OU Sam Pringuet, 00 32 485 73 27 26, sam.pringuet@hotmail.com

Planning:

10h	Arrivée + Café (2 artistes + 2 techniciens)
10h15 - 13h	Montage et accrochage de la structure aérienne, décor et attributs + accrochage des lampes
13h - 14h	Déjeuner (sur place, 4 pers. (2 veggie))
14h - 16h	Fin du montage + Focus et programmation lumières
16h - 17h45	Test son et lumière, répétition
17h30	Dîner (sur place, 4 pers. (2 veggie))
18h45	Echauffement
19h45	Entrée publique
20h15	Spectacle
21h20	Fin du spectacle
23h00	Fin du démontage



Cette fiche technique ne peut pas être modifiée sans le consentement préalable de la compagnie. Néanmoins, elle rassemble les conditions optimales du spectacle. Un arrangement est toujours possible!

Transport: 2 parkings pour :

- Citroën Jumper: 1-HNE-888 (L: 6m H: 2,5m L: 2,1m)
- 1 Extra parking pour un voiture

Loge: Près du lieu du spectacle, si possible avec une douche
Fournir un miroir en pied, des serviettes éponges et de l'eau

Repas: 4 personnes (2 végétarien)

Espace: Version basse: min 5,5m de hauteur jusqu'aux perches
Version haute: min 7m de hauteur jusqu'aux perches
Scène min. 10m x 10m
Fond noir et minimum 4 coulisses

Accroches: Nous fournissons notre propre structure en aluminium (4m80 x 2m)
Maximum charge de travail de cette structure : 1T SWL

Dans l'air

La structure peut être calée de deux manières différentes :

OPTION 1: Directement **sure les perches du théâtre**

Nous fournissons des sangles pour attacher notre structure aux barres

Selon le SWL ce sera sur approximativement 5 barres

OPTION 2: Sur **4 points d'accroche** dans le gril (4x 500kg SWL)

Nous fournissons 4 grues à chaînes sur lesquelles la structure sera montée

Dans les deux options la structure doit être stabilisée à

4 points d'accroche sur le mur/passerelle ou, si pas possible autrement, au sol (4x 500kg SWL)

1 point d'accroche dans les coulisses (côté cour) (150 kg SWL) sur environ 7m de hauteur pour des cordes d'attributs, et pour une longe (sécurité) du numéro d'acrobatie sur chaises

Au sol

2 points d'accroche (côté cour et jardin) (2x 500 kg SWL) à l'arrière des coulisses pour accrocher une structure du corde molle et pour accrocher la longe du numéro d'acrobatie sur chaises

Extra:

- Pendent une scène, qui fait intégralement partie du spectacle, les artistes vont utiliser une carabine à air comprimé. Les balles sont absorbées par un petit fond noir de la compagnie.
L'organisateur est responsable pour toutes les permissions nécessaires et obligatoires concernant ce numéro.
- Pendent une scène, qui fait intégralement partie du spectacle, une poule vivante sera placée sur scène.
L'organisateur fournit la poule.
- Environ 20 minutes après le début du spectacle, 4 membres de l'organisation sont nécessaires pour distribuer des verres à champagne dans le public. Leur briefing se fera au plus tard 30 minutes avant le début du spectacle. Si les verres à champagne (50) de la compagnie sont utilisés, ils doivent être rassemblés et nettoyés après le spectacle.
- Pour la dernière scène, une pile de boîtes en carton (2m x 2,5m), qui restera dans les coulisses pendant tout le spectacle, sera glissée sur



scène. Merci de s'assurer qu'une entrée de 2 m minimum est bien disponible et utilisable.

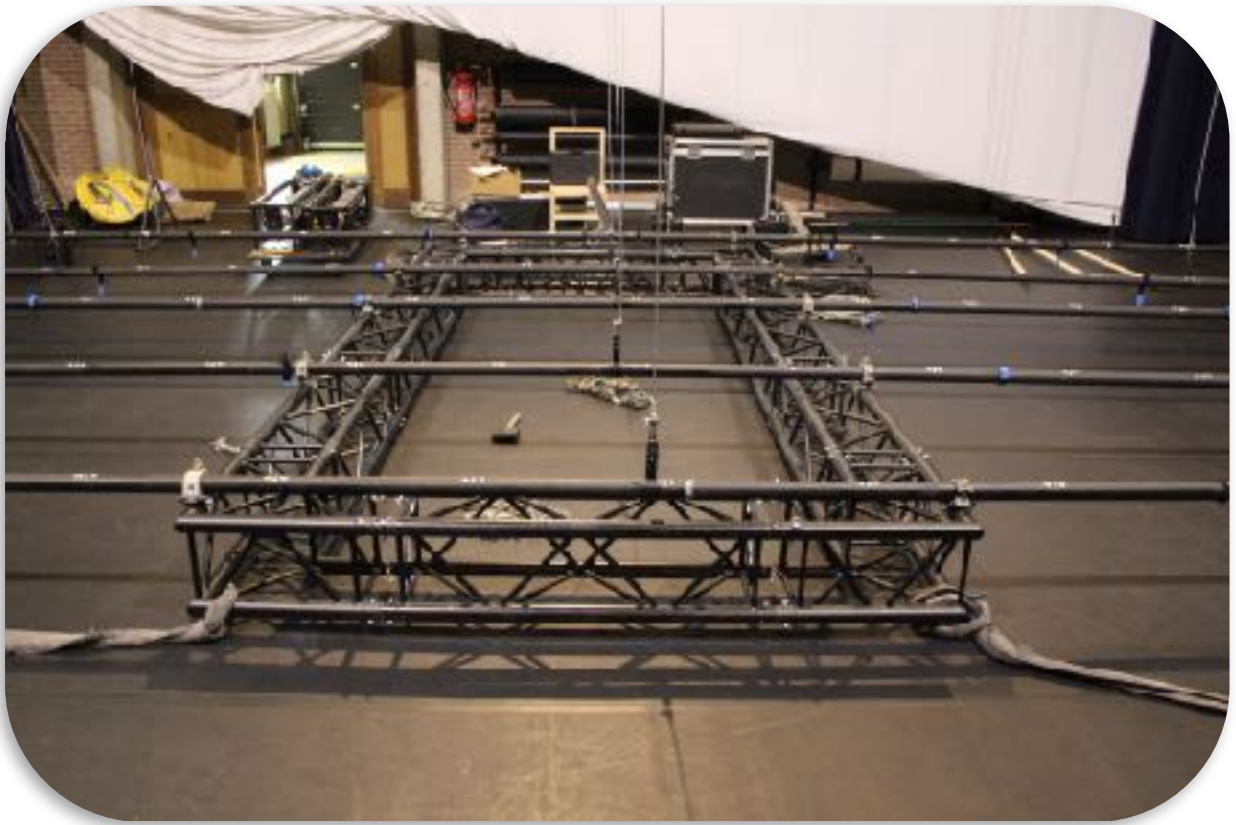
- 1 table dans le foyer, pour livre d'or et affiches + espace pour banner et portemanteau avec T-shirts

Techniciens: Minimum 2 techniciens connaissant bien la configuration et le lieu du spectacle, doivent être mis à disposition, pour aider à charger et décharger, aider pour le montage et le démontage, programmer les installations. Ils doivent être disponibles dans les coulisses pendant le spectacle. 1 Technicien doit se trouver dans les coulisses pendant tout le spectacle.

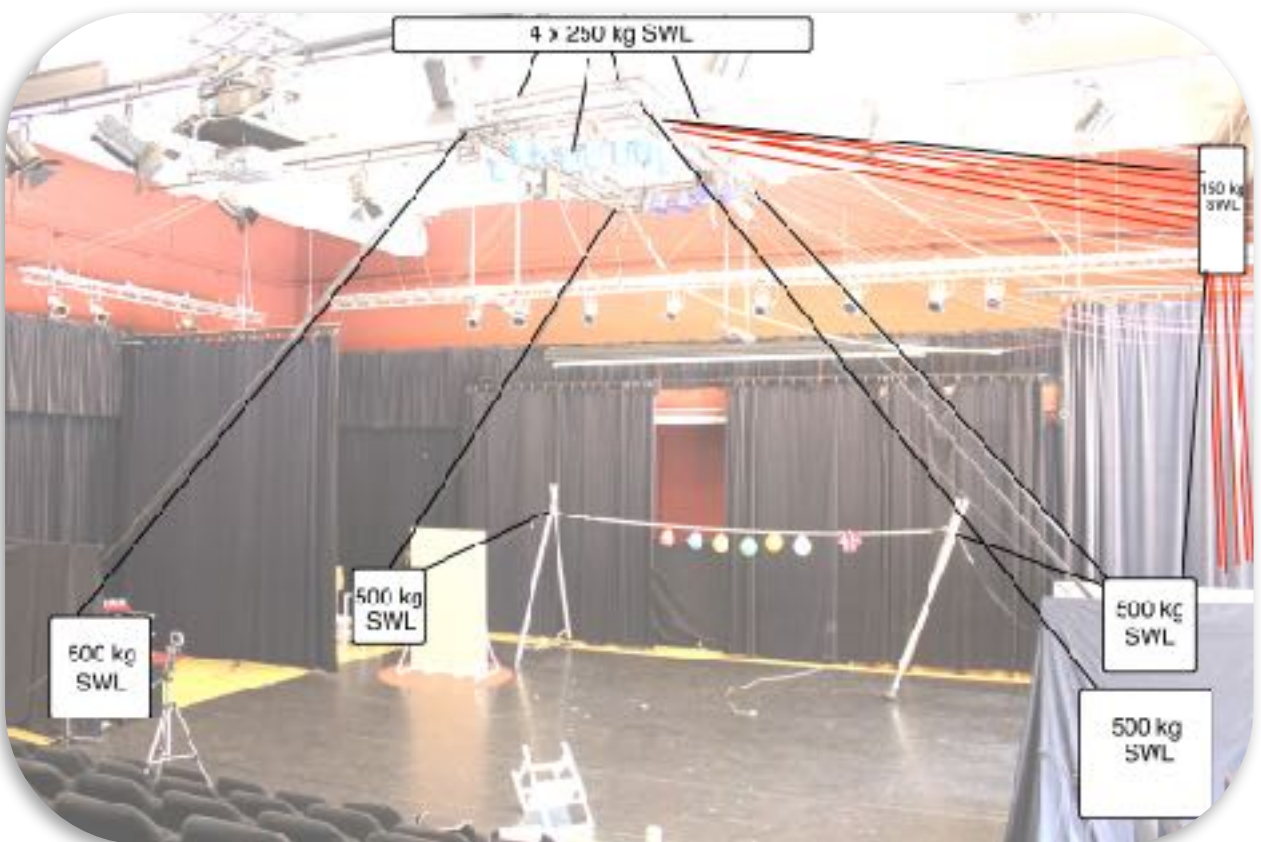
Son: La compagnie vient avec son ordinateur + carte son
Merci de prévoir 2 câbles Jack-Jack

- Système de son adapté au lieu du spectacle
- 2 Enceintes retour (cour et jardin)
- 1 connexion XLR pour un microphone de la compagnie (côté cour)
- Pour les grand salles (à vérifier avec notre technicien): 2 Microphones hyper cardioïdes (ex.: KM185, C420 SM81, Oktava MK 012) sur pied

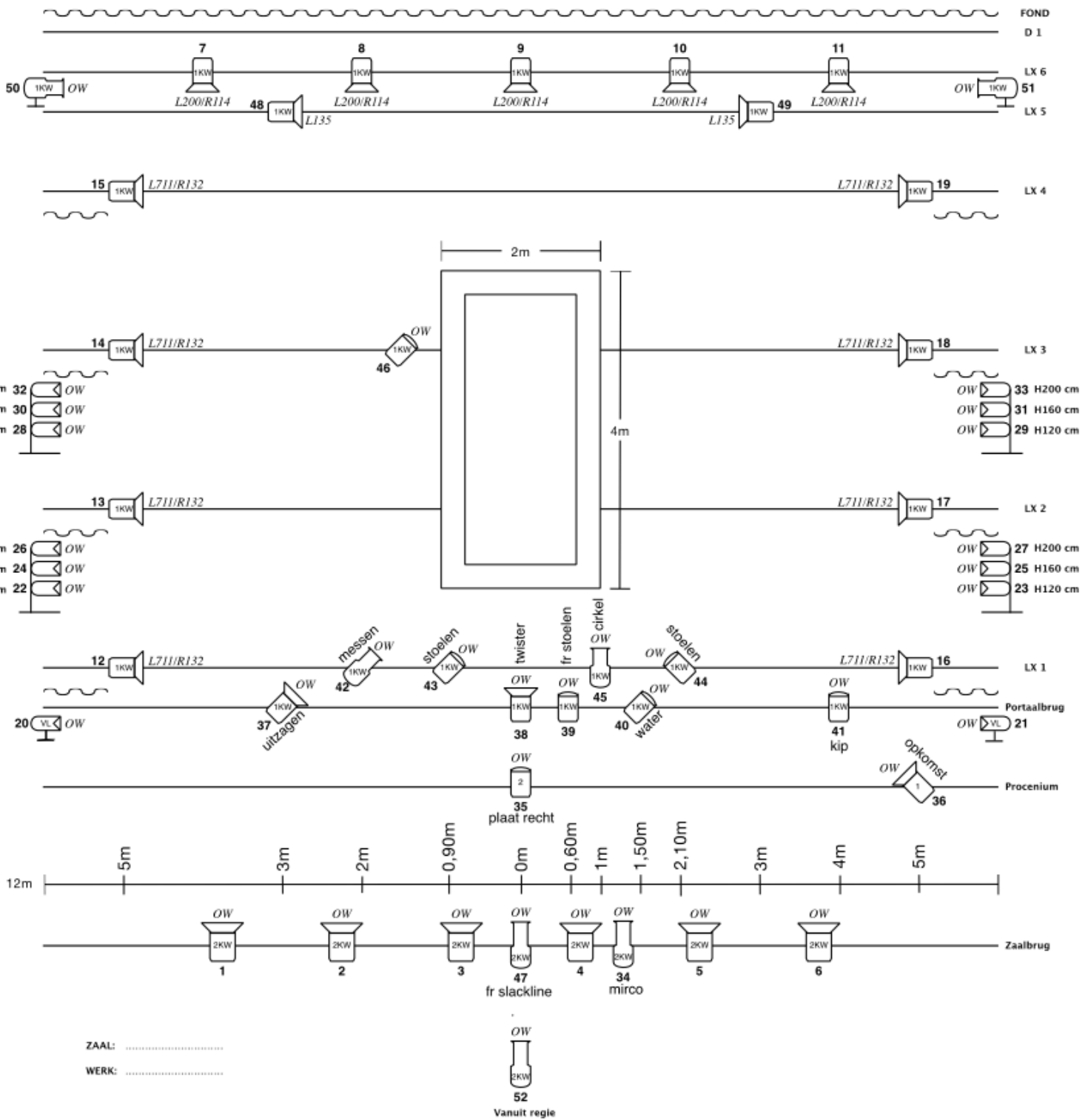
Lumière: La compagnie vient avec son ordinateur + boîtier DMX
Merci de prévoir une connexion DMX.



OPTION 1: Structure en aluminium, directement accrochée sur les perches



OPTION 2: Structure accrochée avec 4 points dans le gril, stabilisée avec 4 points au sol, ou vers le passerelle.



LEGENDE:

- PAR 64 CP 62
- PC 1KW
- PC 2KW
- PROFIEL 1KW
- PROFIEL 2KW
- FLAPPEN

8 years, 5 months, 4 weeks, 2 days

Venue: Bert & Fred

Designer: Lorelinde Hoet & Bregt Janssens

30/11/15

Light
Plot